



รายงานสถานการณ์ภัยแล้งและภัยพิบัติ ณ วันที่ 1 พฤษภาคม 2558 และผลการปฏิบัติการฝนหลวงประจำวัน 30 เมษายน 2558

กลุ่มวิชาการปฏิบัติการฝนหลวง กองปฏิบัติการฝนหลวงกรมฝนหลวงและการบินเกษตร
royalrainmaking_academic@hotmail.com

สถานการณ์ภัยแล้งและภัยพิบัติ

๑ การคาดหมายพื้นที่ประสบภัยแล้ง

จังหวัดที่ได้รับผลกระทบภัยแล้งตามรายงานของกรมควบคุมและบรรเทาสาธารณภัย (ปภ.) ตั้งแต่วันที่ 20 ตุลาคม 2557 - ปัจจุบัน มีทั้งสิ้น 36 จังหวัด 232 อำเภอ 1,272 ตำบล 11,426 หมู่บ้าน (เปรียบเทียบกับทั่วประเทศ 74,965 หมู่บ้าน คิดเป็น 15.24%)

ภาค	รายชื่อจังหวัด(จำนวนอำเภอ) ที่ประกาศภัยแล้ง	จำนวนจังหวัดที่ประกาศภัยแล้ง (จังหวัด(อำเภอ))
เหนือ	เชียงใหม่(25), พิชณุโลก(9), แพร่(8), ตาก(6), พิจิตร(6), สุโขทัย(1),กำแพงเพชร(6), น่าน(3), ลำปาง(1)	9(65)
กลาง	นครสวรรค์(15), ชัยนาท(6), ลพบุรี(5), กาญจนบุรี(4), สระบุรี(11+2)	5(43)
ต.อ.เฉียงเหนือ	นครราชสีมา(24), ชัยภูมิ(7), ขอนแก่น(12), สกลนคร(4), อำนาจเจริญ(4),บุรีรัมย์(4), มหาสารคาม(1),กาฬสินธุ์(2),อุดรดิษฐ์(5), หนองบัวลำภู(1)	10(64)
ตะวันออก	จันทบุรี(10), ชลบุรี(1), สระแก้ว(9), ตราด(4)	3(24)
ใต้	ราชบุรี(5), ประจวบคีรีขันธ์(3), ตรัง(10), สตูล(2),เพชรบุรี(4), นครศรีธรรมราช(6), กระบี่(3), พังงา(3)	8(36)
รวม จำนวนจังหวัด(อำเภอ+อำเภอที่เพิ่มเข้ามาวันนี้) ที่ประกาศภัยแล้ง		36(232)

ที่มา: กรมป้องกันและบรรเทาสาธารณภัย (ปภ.)

๑ พื้นที่ร้องขอฝน (ตั้งแต่วันที่ 1 เมษายน 2558-ปัจจุบัน)

ภาค	รายชื่อจังหวัด (จำนวนอำเภอ) ที่มีผู้ขอรับบริการ	จำนวนผู้ร้องขอฝน (ราย)
เหนือ	กำแพงเพชร(2), เชียงราย(6), เชียงใหม่(5), น่าน(8), พิจิตร(6), พิชณุโลก(1), เพชรบูรณ์(5), แพร่(4), แม่ฮ่องสอน(6), ลำปาง(3), สุโขทัย(1), อุดรดิษฐ์(4), พะเยา(2)	21
กลาง	กาญจนบุรี(2), นครสวรรค์(3), ลพบุรี(8), สุพรรณบุรี(3)	11
ต.อ.เฉียงเหนือ	ชัยภูมิ(2), นครราชสีมา(32), บุรีรัมย์(22), หนองคาย(17), มหาสารคาม(1), ศรีสะเกษ(3), อำนาจเจริญ(4), อุดรธานี(1), ขอนแก่น(1), บุรีรัมย์(1)	20
ตะวันออก	จันทบุรี(3), ฉะเชิงเทรา(1), ตราด(2), ปราจีนบุรี(2), สระแก้ว(1), ระยอง(1)	11
ใต้	ชุมพร(8), พัทลุง(11), เพชรบุรี(1), นครศรีธรรมราช(2)	8
รวม	36 จังหวัด 181 อำเภอ	71

๑ สถานการณ์ภาวะหมอกควันในพื้นที่ภาคเหนือและจุดความร้อน (Hotspot)

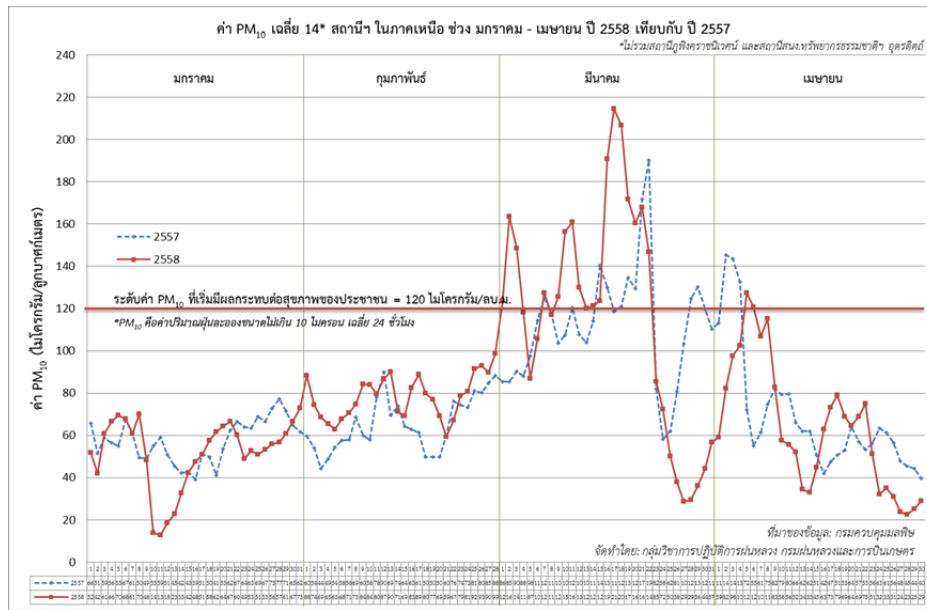
ตารางค่า PM₁₀ในพื้นที่ภาคเหนือ5 วันที่ผ่านมามีค่าดังนี้

จังหวัด	ชื่อสถานี	ค่า PM ₁₀ ¹					คุณภาพอากาศ
		26เม.ย.	27 เม.ย.	28 เม.ย.	29เม.ย.	30 เม.ย.	
เชียงราย	สนง.ทรัพยากรธรรมชาติและสิ่งแวดล้อม อ.เมือง	30	24	21	-	-	-
	สนง.สาธารณสุขอำเภอแม่สาย อ.แม่สาย	24	19	21	13	24	ดี
เชียงใหม่	ศาลากลางจังหวัดเชียงใหม่ อ.เมือง	31	18	23	28	34	ดี
	โรงเรียนยุพราชวิทยาลัย อ.เมือง	25	15	14	17	22	ดี
	พระตำหนักภูพิงราชินีเวศน์* (Mobile)	10	8	8	9	10	ดี
ลำปาง	สถานีอุตุนิยมวิทยาลำปาง อ.เมือง	45	32	22	30	31	ดี
	โรงพยาบาลส่งเสริมสุขภาพบ้านสบป่าด อ.แม่เมาะ	32	22	19	23	25	ดี
	โรงพยาบาลส่งเสริมสุขภาพบ้านท่าสี่ อ.แม่เมาะ	28	26	22	18	24	ดี
	การประปาส่วนภูมิภาคแม่เมาะ อ.แม่เมาะ	37	31	25	-	33	ดี
ลำพูน	สนามกีฬา อบจ.	37	20	22	25	37	ดี

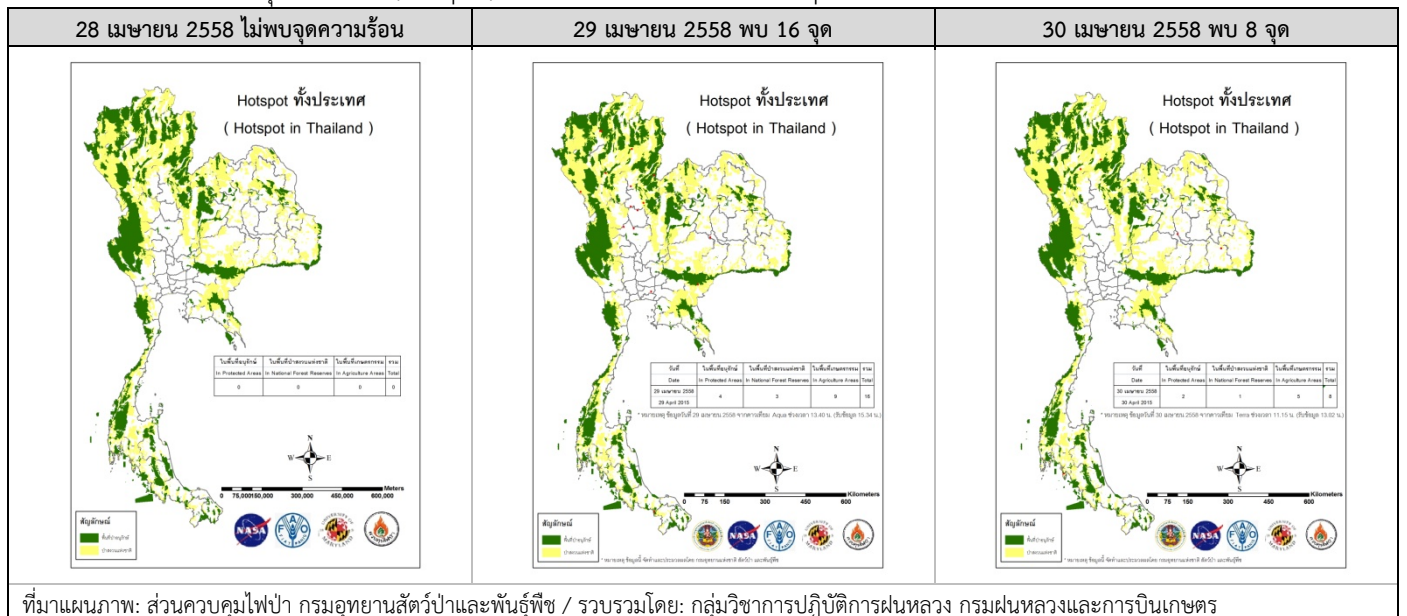
¹PM₁₀ คือ ปริมาณฝุ่นละอองขนาดไม่เกิน 10 ไมครอน มาตรฐานค่าเฉลี่ย 24 ชั่วโมง ต้องไม่เกิน 120 ไมโครกรัมต่อลูกบาศก์เมตร

จังหวัด	ชื่อสถานี	ค่า PM ₁₀ ¹					คุณภาพอากาศ
		26เม.ย.	27 เม.ย.	28 เม.ย.	29เม.ย.	30 เม.ย.	
แม่ฮ่องสอน	สนง.ทรัพยากรธรรมชาติและสิ่งแวดล้อม อ.เมือง	31	27	26	37	-	-
น่าน	สำนักงานเทศบาลเมืองน่าน อ.เมือง	25	29	26	23	23	ดี
แพร่	สถานีอุตุนิยมวิทยาแพร่ อ.เมือง	33	30	28	26	32	ดี
พะเยา	อุทยานการเรียนรู้ภู่ว่านพะเยา อ.เมือง	25	21	23	16	20	ดี
ตาก	สถานีอุตุนิยมวิทยาแม่สอด อ.แม่สอด	30	25	31	45	43	ปานกลาง
อุตรดิตถ์	สนง.ทรัพยากรธรรมชาติและสิ่งแวดล้อม* (Mobile)	18	23	22	-	34	ดี
ค่า PM ₁₀ เฉลี่ย 14* สถานีในภาคเหนือ (*ไม่รวมสถานีอุทกวิทยาและสถานี และสนง.ทรัพยากรธรรมชาติฯ อุตรดิตถ์)		31	24	23	25	29	-

ที่มา: กรมควบคุมมลพิษ



แผนภาพแสดงจุดความร้อน (Hotspot) ในประเทศไทยจากดาวเทียม Aqua ระบบ MODIS



กรมฝนหลวงและการบินเกษตร ได้ร่วมปฏิบัติการตามแผนบรรเทาหมอกควันและไฟป่า เพื่อช่วยเหลือพี่น้องประชาชนในเขตพื้นที่ภาคเหนือที่ได้รับผลกระทบจากหมอกควันและไฟป่าตั้งแต่วันที่ 1 มีนาคม - 30 เมษายน 2558 โดยเฝ้าระวังและติดตามสภาพอากาศอย่างใกล้ชิดเพื่อปฏิบัติการฝนหลวงในวันที่มีสภาพอากาศเหมาะสม มีเป้าหมายเพื่อลดปริมาณหมอกควันในอากาศ ให้สภาพอากาศกลับสู่สภาวะปกติโดยเร็ว พร้อมกับปฏิบัติการเพิ่มความชุ่มชื้นให้แก่พื้นที่ป่าเพื่อป้องกันและลดปัญหาการเกิดไฟป่าในช่วงเวลาดังกล่าว

จากการติดตามแนวโน้มค่า PM₁₀เปรียบเทียบกับปี 2557 และปริมาณจุดความร้อน (Hot Spot) ในพื้นที่ภาคเหนือพบว่าสถานการณ์ได้กลับเข้าสู่สภาวะปกติตั้งแต่วันที่ 6 เมษายน 2558 เป็นต้นมา กลุ่มวิชาการปฏิบัติการฝนหลวง จึงขอยุติการรายงานสภาวะหมอกควันและไฟป่าในพื้นที่ภาคเหนือตั้งแต่วันที่ 1 พฤษภาคม 2558 เป็นต้นไป

๑ สถานการณ์ปริมาณน้ำเก็บกักในอ่างเก็บน้ำที่สำคัญ

ชื่ออ่างเก็บน้ำ	ความจุของอ่างที่ รณก. ² (ล้าน ลบ.ม.)	ปริมาณน้ำในอ่างฯ(%)					หมายเหตุ
		26 เม.ย.	27 เม.ย.	28 เม.ย.	29 เม.ย.	30 เม.ย.	
ภาคเหนือ							
- ภูมิพล(ตาก)	13,462	39	39	39	39	39	ระดับน้ำต่ำกว่า 40%
- สิริกิติ์(อุตรดิตถ์)	9,510	51	51	51	51	50	ระดับน้ำต่ำกว่า 60%
- แม่จัด(เชียงใหม่)	265	40	39	38	38	38	ระดับน้ำต่ำกว่า 40%
- แม่กวง(เชียงใหม่)	263	14	14	13	13	13	ระดับน้ำต่ำกว่า 20%
- กิวลม(ลำปาง)	106	35	36	36	36	37	ระดับน้ำต่ำกว่า 40%
- กิวคอง(ลำปาง)	170	32	32	32	32	32	ระดับน้ำต่ำกว่า 40%
- แควน้อย(พิษณุโลก)	939	31	30	30	29	29	ระดับน้ำต่ำกว่า 30%
ภาคตะวันออกเฉียงเหนือ							
- ห้วยหลวง(อุดรธานี)	135	26	25	25	25	25	ระดับน้ำต่ำกว่า 30%
- น้ำอูน(สกลนคร)	520	41	41	41	41	41	ระดับน้ำต่ำกว่า 50%
- น้ำพุง(สกลนคร)	166	30	29	29	28	28	ระดับน้ำต่ำกว่า 30%
- จุฬารามย์(ชัยภูมิ)	164	46	46	46	46	46	ระดับน้ำต่ำกว่า 50%
- อุบลรัตน์(ขอนแก่น)	2,431	37	37	37	37	37	ระดับน้ำต่ำกว่า 40%
- ลำปาว(กาฬสินธุ์)	1,980	25	24	24	24	24	ระดับน้ำต่ำกว่า 30%
- ลำตะคอง(นครราชสีมา)	314	33	33	33	33	33	ระดับน้ำต่ำกว่า 40%
- ลำพระเพลิง(นครราชสีมา)	110	22	22	22	23	24	ระดับน้ำต่ำกว่า 30%
- มูลบย(นครราชสีมา)	141	42	42	42	42	42	ระดับน้ำต่ำกว่า 50%
- ลำแะ(นครราชสีมา)	275	43	43	43	43	43	ระดับน้ำต่ำกว่า 50%
- ลำนางรอง(บุรีรัมย์)	121	54	54	54	54	54	ระดับน้ำต่ำกว่า 60%
- ลำปลายมาศ(นครราชสีมา)	98	53	53	53	53	53	ระดับน้ำต่ำกว่า 60%
ภาคกลาง							
- ป่าสัก(ลพบุรี)	960	27	27	27	26	26	ระดับน้ำต่ำกว่า 30%
- ทับเสลา(อุทัยธานี)	160	31	31	31	31	31	ระดับน้ำต่ำกว่า 40%
- กระเสี้ยว(สุพรรณบุรี)	240	39	39	39	38	38	ระดับน้ำต่ำกว่า 40%
- ศรีนครินทร์(กาญจนบุรี)	17,745	70	70	70	70	70	-
- วชิราลงกรณ์(กาญจนบุรี)	8,860	47	47	47	47	47	ระดับน้ำต่ำกว่า 50%
ภาคตะวันออก							
- ชุนด่านฯ(นครนายก)	224	21	21	20	20	19	ระดับน้ำต่ำกว่า 20%
- คลองสิียด(ฉะเชิงเทรา)	420	20	20	20	20	20	ระดับน้ำต่ำกว่า 30%
- บางพระ(ชลบุรี)	117	35	35	35	35	34	ระดับน้ำต่ำกว่า 40%
- หนองปลาไหล(ระยอง)	164	56	56	56	55	55	ระดับน้ำต่ำกว่า 60%
- ประแสร์(ระยอง)	248	72	71	71	71	71	-
- พระปรัง (สระแก้ว)	97	32	32	31	32	30	ระดับน้ำต่ำกว่า 40%
- ดอกกราย (ระยอง)	71	27	27	27	27	26	ระดับน้ำต่ำกว่า 30%
- คลองพระพุทธ (จันทบุรี)	70	65	66	65	65	65	-
ภาคใต้							
- แก่งกระเจาน(เพชรบุรี)	710	44	44	44	44	44	ระดับน้ำต่ำกว่า 50%
- ปรามบุรี(ประจวบคีรีขันธ์)	347	38	37	37	37	36	ระดับน้ำต่ำกว่า 40%
- รัชชประภา(สุราษฎร์ธานี)	5,639	73	73	73	73	73	-
- บางลา(ยะลา)	1,454	82	82	82	81	81	-

ที่มา: กรมชลประทาน

²รณก. = ระดับน้ำเก็บกัก

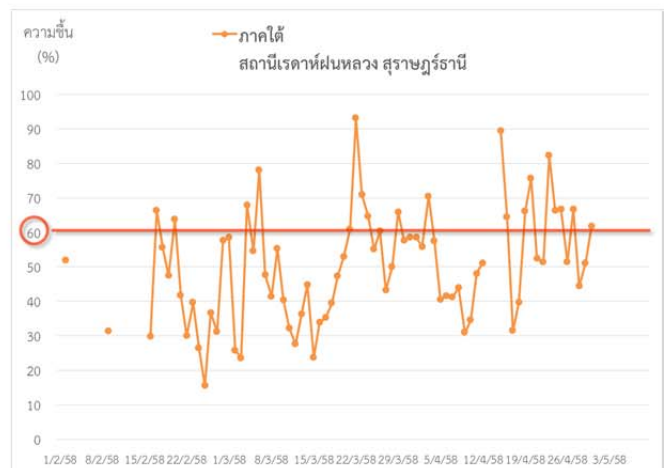
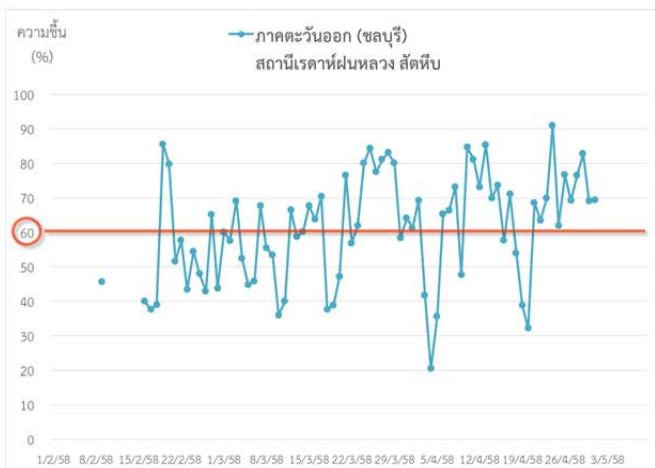
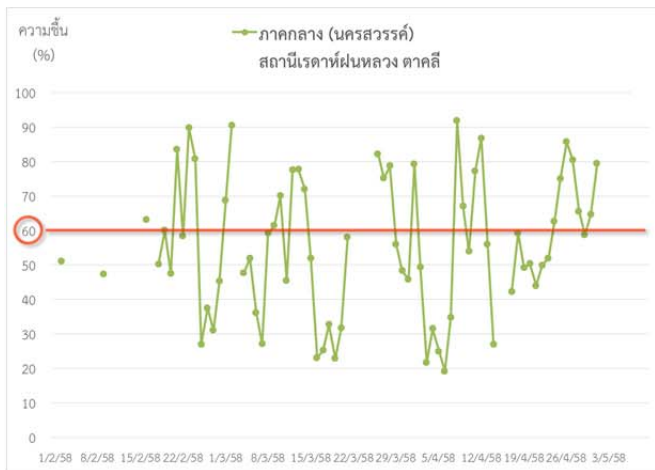
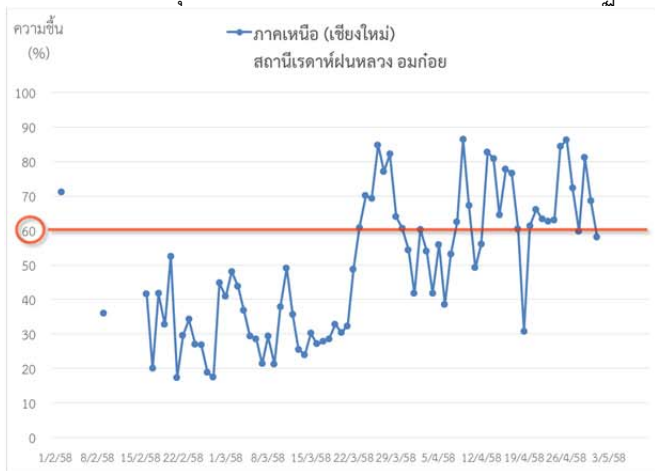
การสภาพอากาศและการพยากรณ์อากาศประจำวัน

๑ ข้อมูลความชื้นจากการตรวจอากาศชั้นบน (Sounding)ระยะความสูง 5,000 - 10,000 ฟุต

ภาค	สถานีตรวจอากาศ	ความชื้นสัมพัทธ์ (%)					หมายเหตุ
		27 เม.ย.	28 เม.ย.	29 เม.ย.	30 เม.ย.	1 พ.ค.	
ภาคเหนือ	สถานีเรดาร์ฝนหลวง อมก๋อย	72.3	59.7	81.1	68.6	58.0	-
	สถานีตรวจอากาศเคลื่อนที่ พิษณุโลก	75.6	87.2	79.6	88.8	70.7	-
ภาคกลาง	สถานีเรดาร์ฝนหลวง ตาคลี	80.5	65.6	58.8	64.6	79.4	-
ภาคตะวันออกเฉียงเหนือ	สถานีเรดาร์ฝนหลวง พิมาย	78.2	68.3	66.9	75.3	83.4	-
ภาคตะวันออก	สถานีเรดาร์ฝนหลวง สัตหีบ	69.2	76.6	82.8	69.1	69.5	-
ภาคใต้	สถานีเรดาร์ฝนหลวง สุราษฎร์ธานี	66.7	44.4	51.1	61.7	-	-

๑ กราฟแนวโน้มความชื้นอากาศชั้นบน (ระยะความสูง 5,000-10,000 ฟุต) ตั้งแต่วันที่ 2 กุมภาพันธ์ - ปัจจุบัน

หมายเหตุ: ระดับความชื้นสัมพัทธ์ที่เหมาะสมในการปฏิบัติการฝนหลวงควรสูงกว่าร้อยละ 60 ขึ้นไป



๑ การพยากรณ์อากาศและลักษณะอากาศทั่วไป ประจำวันที่ 1 พฤษภาคม 2558

ความกดอากาศต่ำเนื่องจากความร้อนปกคลุมประเทศไทยตอนบน ทำให้บริเวณดังกล่าวมีอุณหภูมิสูงขึ้น กับมีอากาศร้อนในตอนกลางวัน และมีอากาศร้อนจัดในบางพื้นที่ ในขณะที่ลมตะวันออกเฉียงใต้ยังคงพัดนำความชื้นจากทะเลจีนใต้ และอ่าวไทย เข้าปกคลุมภาคตะวันออกเฉียงเหนือตอนล่าง ภาคตะวันออก และภาคกลาง ทำให้บริเวณดังกล่าวมีฝนฟ้าคะนองเกิดขึ้นได้บางแห่งในระยะนี้

๑ การพยากรณ์อากาศรายภาคและการวิเคราะห์สภาพอากาศในการปฏิบัติการฝนหลวง 7 วันข้างหน้า

ภาคเหนือ	
- พยากรณ์อากาศ	ในช่วงวันที่ 1-6 พ.ค. อากาศร้อนกับมีฟ้าหลัวในตอนกลางวัน และมีอากาศร้อนจัดในบางพื้นที่โดยมีฝนฟ้าคะนองบางแห่งถึงเป็นแห่งๆ ร้อยละ 10-20 ของพื้นที่อุณหภูมิต่ำสุด 22-26 องศาเซลเซียส อุณหภูมิสูงสุด 35-40 องศาเซลเซียสลมตะวันตก ความเร็ว 10-30 กม./ชม.
- วิเคราะห์โอกาสปฏิบัติการฝนหลวง	ความกดอากาศต่ำเนื่องจากความร้อนปกคลุมประเทศไทยตอนบน ทำให้บริเวณดังกล่าวมีอุณหภูมิสูงขึ้นกับอากาศร้อนกับมีฟ้าหลัวในตอนกลางวัน และมีอากาศร้อนจัดบางพื้นที่ ทำให้มีโอกาสในการปฏิบัติการฝนหลวงลดลง ซึ่งจากลักษณะอากาศดังกล่าว โดยมีฝนฟ้าคะนองบางแห่ง กับลมกระโชกแรงบางแห่ง
ภาคกลาง	
- พยากรณ์อากาศ	ในช่วงวันที่ 30 เม.ย.-1 พ.ค. อากาศร้อนกับมีฟ้าหลัวในตอนกลางวัน โดยมีฝนฟ้าคะนองเป็นแห่งๆ ร้อยละ 20-30 ของพื้นที่อุณหภูมิต่ำสุด 23-25 องศาเซลเซียส อุณหภูมิสูงสุด 35-38 องศาเซลเซียสส่วนในช่วงวันที่ 2-6 พ.ค. อากาศร้อนกับมีฟ้าหลัวในตอนกลางวัน และมีอากาศร้อนจัดในบางพื้นที่โดยมีฝนฟ้าคะนองบางแห่งถึงเป็นแห่งๆ ร้อยละ 10-20 ของพื้นที่อุณหภูมิต่ำสุด 24-27 องศาเซลเซียส อุณหภูมิสูงสุด 36-40 องศาเซลเซียส ลมตะวันออกเฉียงใต้ ความเร็ว 10-30 กม./ชม.
- วิเคราะห์โอกาสปฏิบัติการฝนหลวง	คาดการณ์ว่าวันที่ 1-3 พ.ค. คาดการณ์ว่าจะมีอากาศร้อน และอาจเกิดฝนตกกระจายในบริเวณบางส่วนของจังหวัด ลพบุรี สระบุรี พระนครศรีอยุธยา กาญจนบุรี และอุทัยธานี
ภาค ต.อ.เฉียงเหนือ	
- พยากรณ์อากาศ	ในช่วงวันที่ 30 เม.ย.- 1 พ.ค. อากาศร้อนกับมีฟ้าหลัวในตอนกลางวัน โดยมีฝนฟ้าคะนองเป็นแห่งๆถึงกระจาย ร้อยละ 20-40 ของพื้นที่ กับมีลมกระโชกแรงบางแห่ง อุณหภูมิต่ำสุด 22-25 องศาเซลเซียส อุณหภูมิสูงสุด 32-38 องศาเซลเซียสส่วนในช่วงวันที่ 2-6 พ.ค. อากาศร้อนกับมีฟ้าหลัวในตอนกลางวัน และมีอากาศร้อนจัดในบางพื้นที่โดยมีฝนฟ้าคะนองเป็นแห่งๆ ร้อยละ 20-30 ของพื้นที่ส่วนมากทางตอนล่างของภาคอุณหภูมิต่ำสุด 24-27 องศาเซลเซียส อุณหภูมิสูงสุด 36-40 องศาเซลเซียส ลมตะวันออกเฉียงใต้ ความเร็ว 10-30 กม./ชม.
- วิเคราะห์โอกาสปฏิบัติการฝนหลวง	ลมตะวันออกเฉียงใต้ที่นำความชื้นจากทะเลจีนใต้และอ่าวไทย เข้าปกคลุมภาคตะวันออกเฉียงเหนือ ทำให้ภาคตะวันออกเฉียงเหนือจะยังคงมีฝนฟ้าคะนอง และความกดอากาศต่ำเนื่องจากความร้อนปกคลุมประเทศไทยตอนบน ทำให้บริเวณดังกล่าวมีอุณหภูมิสูงขึ้นกับมีอากาศร้อนในตอนกลางวันและมีอากาศร้อนจัดในบางพื้นที่ แต่ยังคงเอื้อต่อการปฏิบัติการฝนหลวง สามารถปฏิบัติการเพื่อช่วยเหลือพื้นที่ประสบภัยแล้งได้
ภาคตะวันออก	
- พยากรณ์อากาศ	อากาศร้อนกับมีฟ้าหลัวในตอนกลางวัน โดยมีฝนฟ้าคะนองเป็นแห่งๆ ร้อยละ 20-30 ของพื้นที่ ตลอดช่วงอุณหภูมิต่ำสุด 24-27 องศาเซลเซียส อุณหภูมิสูงสุด 34-38 องศาเซลเซียสลมตะวันออกเฉียงใต้ ความเร็ว 15-30 กม./ชม. ทะเลมีคลื่นสูงประมาณ 1 เมตร
- วิเคราะห์โอกาสปฏิบัติการฝนหลวง	ในช่วงวันที่ 1 - 3 พ.ค. ความกดอากาศต่ำเนื่องจากความร้อนปกคลุมประเทศไทยตอนบน ในขณะที่ลมตะวันออกเฉียงใต้ที่พัดนำความชื้นจากทะเลจีนใต้และอ่าวไทย เข้ามาปกคลุมบริเวณประเทศไทย มีกำลังอ่อนลง ลักษณะเช่นนี้ทำให้ภาคตะวันออกมีฝนฟ้าคะนองเกิดขึ้นได้บางแห่ง และมีโอกาสปฏิบัติการฝนหลวงได้บางพื้นที่
ภาคใต้	
- พยากรณ์อากาศ (ฝั่งตะวันออก)	มีฝนฟ้าคะนองบางแห่งถึงเป็นแห่งๆ ร้อยละ 10-30 ของพื้นที่ ตลอดช่วงอุณหภูมิต่ำสุด 22-26 องศาเซลเซียส อุณหภูมิสูงสุด 32-36 องศาเซลเซียสลมตะวันออกเฉียงใต้ ความเร็ว 15-30 กม./ชม. ทะเลมีคลื่นสูงประมาณ 1 เมตร
- พยากรณ์อากาศ (ฝั่งตะวันตก)	มีฝนฟ้าคะนองเป็นแห่งๆถึงกระจาย ร้อยละ 20-40 ของพื้นที่ ตลอดช่วงอุณหภูมิต่ำสุด 23-26 องศาเซลเซียส อุณหภูมิสูงสุด 33-36 องศาเซลเซียสลมแปรปรวน ความเร็ว 15-30 กม./ชม. ทะเลมีคลื่นสูงประมาณ 1 เมตร
- วิเคราะห์โอกาสปฏิบัติการฝนหลวง	มีโอกาสเกิดการก่อตัวของกลุ่มเมฆบริเวณจังหวัดราชบุรี เพชรบุรีประจวบคีรีขันธ์ ชุมพร ระนองสุราษฎร์ธานี พังงา กระบี่ ภูเก็ต ตรัง นครศรีธรรมราช พัทลุง สงขลา ปัตตานี ยะลา นราธิวาส ทำให้มีโอกาสปฏิบัติการฝนหลวงได้

ที่มา: การพยากรณ์อากาศได้จากกรมอุตุนิยมวิทยา

การปฏิบัติการฝนหลวงประจำวันตามแผนป้องกันภัยพิบัติ 2558

๑ การปฏิบัติการฝนหลวงเพื่อบรรเทาปัญหาภัยแล้ง

ผลปฏิบัติการฝนหลวง ประจำวันที่ 30 เมษายน 2558							1 พ.ค. 58 (10.00 น.)
ภาค - หน่วย ปฏิบัติการฯ	หน่วย ปฏิบัติการฯ (หน่วย)	เครื่องบิน ผล./ทอ. (ลำ)	จำนวน เที่ยวบิน (เที่ยว)	จำนวน ชั่วโมงบิน (ชั่วโมง)	ปริมาณการใช้ สารฝนหลวง (ตัน/นัด)	จังหวัดที่มีการรายงานฝนตก (จำนวนจังหวัด/อ่างเก็บน้ำเป้าหมาย)	การวางแผนประจำวัน
เหนือ	2	5/-	-	-	-	-	
- เชียงใหม่	1	Casa(2)	ไม่ปฏิบัติการฝนหลวงเนื่องจากสับเปลี่ยนเจ้าหน้าที่ชุดบินปฏิบัติการ				Stand By วิเคราะห์และติดตามสภาพอากาศ
- พิษณุโลก	1	Casa(1) Caravan(1) SKA(1)	ไม่ปฏิบัติการฝนหลวง เนื่องจากจัดเก็บอุปกรณ์เตรียมเคลื่อนย้ายสับเปลี่ยนอากาศยาน				Stand By วิเคราะห์และติดตามสภาพอากาศ
กลาง	2	4/-	8	8:55	6.2	7/3	
- ลพบุรี	1	Casa(2)	2	2:55	2.0	ฝนตกเล็กน้อยถึงปานกลางบริเวณ จ.สระบุรี (เฉลิมพระเกียรติ ว่าง่วง แก่งคอย พระพุทธบาท) จ.ลพบุรี (เมือง พัฒนานิคม ท่าหลวงท่าวัง) จ.สิงห์บุรี (พรหมบุรี ท่าช้าง เมือง) จ.อ่างทอง (ไชโย โพธิ์ทอง)	พื้นที่การเกษตร จ.ลพบุรี จ.สระบุรี จ.พระนครศรีอยุธยา จ.สิงห์บุรี จ.อ่างทอง จ.นครสวรรค์ และพื้นที่ลุ่มรับน้ำเขื่อนป่าสักชลสิทธิ์
- กาญจนบุรี	1	Caravan(2)	6	6:00	4.2	ฝนตกเล็กน้อยเป็นแห่งๆบริเวณ จ.กาญจนบุรี (ไทรโยค ด่านมะขามเตี้ยห้วยกระเจา บ่อพลอยทองผาภูมิ หนองปรือ) จ.สุพรรณบุรี (เมืองสุพรรณบุรี อุทอง ด่านช้าง) จ.อุทัยธานี (บ้านไร่ ห้วยคต ลานสัก) และลุ่มรับน้ำเขื่อนศรีนครินทร์ อ่างฯกระเสียว อ่างฯทับเสลา	พื้นที่การเกษตร จ.กาญจนบุรี จ.สุพรรณบุรี จ.อุทัยธานี และพื้นที่ลุ่มรับน้ำเขื่อนศรีนครินทร์ เขื่อนวชิราลงกรณ์ อ่างเก็บน้ำกระเสียว อ่างเก็บน้ำทับเสลา
ต.อ.เฉียงเหนือ	2	2/3	8	9:40	5.6	6/1	
- ขอนแก่น	1	Casa(2)	4	5:20	4.0	ฝนตกเล็กน้อยถึงปานกลางบริเวณ จ.มหาสารคาม (กันทรวิชัย พยัคฆภูมิพิสัย นาตุณ วาปีปทุม ยางสีสุราช) จ.กาฬสินธุ์ (ยางตลาด) จ.ร้อยเอ็ด (เชียงขวัญ ธวัชบุรี ปทุมรัตน์ จตุรพักตรพิมาน เมือง ศรีสมเด็จจพนมไพร เกษตรวิสัย) จ.ยโสธร (เมืองยโสธร เลิงนกทา คำเขื่อนแก้ว) จ.มุกดาหาร (นิคมคำสร้อย ดอนตาล)	พื้นที่การเกษตร จ.ขอนแก่น ชัยภูมิ อุดรธานี หนองบัวลำภู สกลนคร กาฬสินธุ์
- นครราชสีมา	1	BT(1) AU(2)	4	4:20	1.6	มีฝนตกเล็กน้อยถึงปานกลางบริเวณพื้นที่ จ.นครราชสีมา (วังน้ำเขียว ปากช่อง ปักธงชัย โชคชัย) และพื้นที่ลุ่มรับน้ำเขื่อนลำพระเพลิง	พื้นที่การเกษตร จ.นครราชสีมา
ตะวันออก	2	4/-	12	13:30	8.8	6/4	
- ระยอง	1	Caravan(2)	6	6:20	4.4	มีฝนตกเล็กน้อยในพื้นที่ของ จ.ปราจีนบุรี (บ้านสร้าง) จ.ฉะเชิงเทรา (บางน้ำเปรี้ยว คลองเขื่อน บางคล้า ราชสาส์น แปลงยาว ท่าตะเกียบ) จ.ชลบุรี (พานทอง พนัสนิคม เมืองชลบุรี ศรีราชา บางละมุง) จ.ระยอง (เขาชะเมา) และมีฝนตกเล็กน้อยถึงปานกลางกระจายในหลายพื้นที่ของ จ.ฉะเชิงเทรา (พนมสารคาม สนามชัยเขต) จ.ชลบุรี (เกาะจันทร์ บ้านบึง บ่อทอง หนองใหญ่) จ.ระยอง (ปลวกแดง นิคมพัฒนา บ้านค่าย วังจันทร์แกลง) และพื้นที่ลุ่มรับน้ำอ่างเก็บน้ำดอกกราย หนองปลาไหล ประแสร์	พื้นที่การเกษตรของ จ.ปราจีนบุรี จ.ฉะเชิงเทรา จ.ระยอง และ จ.ชลบุรี
- จันทบุรี	1	Caravan(2)	6	7:10	4.4	ฝนตกเล็กน้อยกระจายในพื้นที่ของ จ.สระแก้ว (วังน้ำเย็น วังสมบูรณ์ คลองหาด) จ.จันทบุรี (แก่งหางแมว สอยดาว โป่งน้ำร้อน เขาคิชฌกูฏ นายายอาม ท่าใหม่) พื้นที่ลุ่มรับน้ำอ่างเก็บน้ำคลองพระพุทธ	พื้นที่การเกษตร จ.สระแก้ว จ.จันทบุรี

ผลปฏิบัติการฝนหลวง ประจำวันที่ 30 เมษายน 2558							1 พ.ค. 58 (10.00 น.)	
ภาค - หน่วย ปฏิบัติการฯ	หน่วย ปฏิบัติการฯ (หน่วย)	เครื่องบิน ผล./ทอ. (ลำ)	จำนวน เที่ยวบิน (เที่ยว)	จำนวน ชั่วโมงบิน (ชั่วโมง)	ปริมาณการใช้ สารฝนหลวง (ตัน/นัด)	จังหวัดที่มีการรายงานฝนตก (จำนวนจังหวัด/อ่างเก็บน้ำเป้าหมาย)	การวางแผนประจำวัน	
ใต้	3	2/2	8	9:20	5.4	2/1		
- หัวหิน	1	Caravan(2)	8	9:20	5.4	ฝนตกเล็กน้อย-ปานกลางบริเวณ จ.เพชรบุรี (แก่งกระจาน ท่าทาง หนองหญ้าปล้อง เขาย้อย) จ.ราชบุรี (บ้านคา) และพื้นที่ลุ่มรับ น้ำเขื่อนแก่งกระจาน	Stand By วิเคราะห์และ ติดตามสภาพอากาศ	
- สุราษฎร์ธานี	1	BT(1)	ไม่ปฏิบัติการฝนหลวง เนื่องจากเครื่องบิน BT-67 น้ำมันไฮดรอลิกล้นถังแล้ว					Stand By วิเคราะห์และ ติดตามสภาพอากาศ
- หาดใหญ่	1	BT(1)	ไม่ปฏิบัติการฝนหลวง เนื่องจากเครื่องบินตรวจพิเศษประจำสัปดาห์					พื้นที่การเกษตร จ.พัทลุง จ.ตรัง
รวม	11	17/5	36	41:25	26.0	21/9		

- กลุ่มวิชาการปฏิบัติการฝนหลวง กองปฏิบัติการฝนหลวง กรมฝนหลวงและการบินเกษตร -